

福祉の お仕事

〈特集〉
資格取得は働く前？働きながら？
福祉と資格

P06に
登場！

寺田美琴さん

現在、清流館高校福祉科の教諭として教壇に立つ。幼い頃から曾祖母の介護を手伝い、高校は福祉科に進学し、在学中に介護福祉士の資格を取得。教師になることを決意して大学に進み、現職に至る。高校ではテニス部の顧問。「走るのは嫌いだけどテニスだけは別」と話すテニス好き。



編集発行／社会福祉法人静岡県社会福祉協議会

静岡市葵区駿府町1番70号 TEL.054-254-5248 FAX.054-251-7508 ✉ spcsw@shizuoka-wel.jp
http://www.shizuoka-wel.jp 令和5年3月1日発行 1部50円 ※本機関紙は皆さまの会費を充当し発行しております。

Facebook >



Instagram >



Studying!



働く前に資格取得



『静岡県立清流館高校 福祉科』

毎日平均3時間、福祉の専門分野の授業で学び、在学中にいくつかの資格を取得している福祉科の皆さん。
毎年3年生は、卒業間際の1月に介護福祉士の国家試験を受験しています。
卒業後の進路は就職、専門学校、大学と様々ですが、1年生では13日間、2・3年生では各20日間の実習で、
気持ちの面でも大きく成長したことが多かったようです。



資格取得した私たちの未来

学んだことが役に立ったなと思ったのは、公共交通機関で障害を持った方を見かけた時に、こちらから声をかけることができたとき。大学のオープンキャンパスに行く時の電車やバスで、自然に話しかけられることに気づきました。障害者だけでなく、認知症の方も「話したいけどうまく話せない」という状態もあると授業で学んだので、言葉だけでなく相手のことをよく見て、本当の希望を理解するように努めています。大変だったことは医療的ケアの実技です。私は心配性なので、一つでもミスしてしまったら利用者さんの命に関わる医療的ケアのプレッシャーにいつも緊張していました。卒業後は大学に進学して、社会福祉士と精神保健福祉士の資格を取得しようと思っています。

福祉科では、コミュニケーションの技法も勉強することができました。本来は高齢者とのコミュニケーションを円滑にする技法ですが、それだけでなく、地域の方や友達にも応用できるので、すべて良かったです。大変だったのは、とにかく覚えることが多すぎること(笑)。福祉の専門用語を覚えるのにも一苦労でした。高校入学当初は施設で介護職として働こうと考えていたのですが、介護老人保健施設に実習に行ったらリハビリの現場を見たとき、「作業療法士っていいな」と考えが変わりました。先生に進路のことを相談したら「それならこういう学校があるよ」と紹介してもらい、だんだん進路が決まってきました。卒業後は4年制の専門学校に進学して、作業療法士の資格取得を目指します。

実習で介護施設に行けたことが非常に良い経験となりました。私の実習の後に利用者さんが笑顔になってくださって、とても嬉しくなり、ますます介護施設で「働きたい!」と思いを新たにしました。でも、大変だったのも実習のとき。1人の利用者さんに対し、課題解決のために計画を立て、それを実行に移す実習があったのですが、認知症の利用者さんの思いが私には全然つかめなくて、計画を立てることが難しかったです。何度もヒアリングを重ねて希望を伺いました。卒業後は介護老人保健施設に就職する予定です。入学したときから「3年後には就職するんだ」と思いながら、真剣に授業や実習に取り組んできました。福祉科で介護職のことがよりリアルに学べたことが、就職後にきっと役立つと思います。

福祉科3年 細川美夢(みゆう)さん
認知症サポーター
[私が好きなコト]音楽です。
色々なジャンルを聴きますが
特に好きなのはK-POP!



福祉科3年 遠藤 晃(あきら)さん
認知症サポーター
[私が好きなコト]
ラケットスポーツ、中でもテニスが一番! 部活もテニス部です。



福祉科3年 長谷部智香(ちか)さん
認知症サポーター
[私が好きなコト]
マンガや小説。webに発表された
作品に感動することも。



Working!

働きながら資格取得

『特別養護老人ホーム カリタス21』

職員を積極的に実務者研修等に送り出し、
国家資格取得を応援している特別養護老人ホームカリタス21。
施設長 海野直秀さんは「資格を持つことで職員に自信を付けてもらえたら」と話します。



カリタス21 施設長 海野直秀さん
[趣味]映画鑑賞

職員が積極的に実務者研修等に送り出し、国家資格取得を応援している特別養護老人ホームカリタス21。施設長 海野直秀さんは「資格を持つことで職員に自信を付けてもらえたら」と話します。

職員の学びをバックアップ

福祉と資格

資格取得は働く前? 働きながら?

資格取得した私たちの現在

入職して3年、介護福祉士実務者研修を受けたら、それがとても楽しかったんです!現場のことだけでなくケアマネジャーのように介護プランを考える研修もあり、視点が高くなりました。実は、介護福祉士の資格を早く取りたかったのは、「喀痰(かたん)吸引」がしたかったからでもあります。担当階に痰の吸引が必要な入居者がいたので、「自分がしてあげられたら」と思っていました。合格後、「これで苦痛をすぐ取ってあげられる」とホッとしたことを覚えています。できることの幅が広がるので、他の資格も検討しています。



カリタス21 介護福祉士
川口愛理さん
[趣味]韓国ドラマ鑑賞

現場で介護業務をしながら、約20人の部下の教育や担当施設の運営をしています。お年寄りから見たら国家資格の有無は関係なく、みんな同じ職員。ですから「求められたらできることをきちんとやる」という姿勢は変わりません。でも、約15年前に介護福祉士の資格を取得後、気持ちの部分に変化がありました。勉強して自信も付きましたし、「次のステップへ」というモチベーションにもつながりました。部下を見ていても資格取得前と取得後では心のありようが違います。そのように前向きな気持ちにつながってほしいです。

カリタス21 ワーカー長・介護福祉士
北川雅之さん
[趣味]音楽鑑賞

「ABCしあわせ基金」 寄附金および車両贈呈式を開催

令和4年12月16日、静岡県社会福祉協議会にて「ABCしあわせ基金」の寄附金および車両贈呈式を開催しました。
令和4年も、株式会社ABCから寄附金として500万円をいただきました。
また例年通り、基金を元にして車両を3団体へ贈呈しました。

「ABCしあわせ基金」とは

静岡県をはじめ、山梨県、長野県、愛知県で38店舗の
パチンコホールを展開する株式会社ABC。平成15年
に、創業50周年の記念事業の一環として、在宅福祉
活動の充実と発展を図ることを目的にいただいた寄附
金により「ABCしあわせ基金」は設置されました。以来、

この基金を元に、静岡県社会福祉協議会を通じて、社
会福祉団体や民間非営利活動団体等へ車両を寄贈
しています。令和4年で20年目を迎え、寄附金は累計
129,419,000円となりました。

第1部 寄附金贈呈式

代表取締役社長 富田和宏氏から寄附金目録を
贈呈いただき、静岡県社会福祉協議会からは感
謝状を高橋常務理事が贈呈しました。

富田社長からは、「車両を受け取られた団体の
皆様にはぜひご活用いただきたいです。地域福
祉の環境がさらに良くなるよう、私達も事業を通
じて社会貢献していきます」というコメントをいた
だきました。



富田和宏氏

第2部 車両贈呈式

応募78団体の中から選ばれた3団体へ、富田
社長・高橋常務理事からゴールデンキーを授
与。車両と一緒に記念撮影も行ないました。



当日は静岡に大寒波がやってきた日でしたが、
皆さん心温かになって贈呈式は
なごやかに終わりました。



車両受領団体の紹介 & 喜びの声インタビュー

特定非営利活動法人リベラヒューマンサポート リベラスコーレ

〈寄贈車両〉日産 クリッパー

理事長 三好徹史さん「私たちは不登校や、通信制
高校に通う子どもたちを支援する活動をしています。
新型コロナウイルスによって移動にも不安を感じて
いました。子どもたちの体験活動や自宅の訪問支援
に活用します。」



三島市

特定非営利活動法人メイティー デイサービス ハーモニー

〈寄贈車両〉ダイハツ タント

理事長 市川由治さん「ABCの社会貢献活動に非
常に感銘を受けています。いただいた車両の運転に
は細心の注意を払い、安心安全に利用者様を送迎
します。今日は利用者様も授与式に出席し、みんな
喜び合いました。」



静岡市

特定非営利活動法人すだち 夢ワークたちばな

〈寄贈車両〉ダイハツ ハイゼットカーゴ

副理事長 山田光弘さん「日常の中で使う頻度の
高い軽自動車をいただき、本当にありがとうございます。
現在使っている軽自動車は走行距離10万kmを超
えています。新しい車両を大切にさせていただきます。」



浜松市

資格取得したい方を応援する〈修学資金貸付制度〉

頑張る学生・介護職・ひとり親などの資格取得を応援

資格取得したいけれども資金に不安があると悩んでいる方にぜひ利用してほしい、修学資金を貸付する制度があります。
いくつかの条件はありますが、静岡県で就職して一定期間働けば返還は免除されます。

◎福祉系高校修学資金貸付制度

- 【対象者】静岡県内の福祉系高校に在学し、卒業後、介護福祉士の資格を取得して県内の介護施設等で
介護職員等の業務に従事しようとする学生。
【貸付額】●修学準備金 3万円(入学年次のみ) ●介護実習費 3万円(年額)
●国家試験受験対策費用 4万円(年額) ●就職準備金 20万円(卒業年次のみ※卒業後就職する場合に限る)
【返還免除の条件】卒業後、介護福祉士資格を取得・登録し、1年以内に静岡県内の介護施設等で3年間継続して
介護職員等の業務に従事した場合、貸付金の返還が免除されます。

◎介護福祉士修学資金貸付制度

- 【対象者】介護福祉士の資格取得を目指し静岡県内の介護福祉士養成校(大学・専門学校)等に
在学されている学生。※静岡県外の養成校等に在学されている場合はお問い合わせください。
【貸付額】●月額5万円 ●入学準備金・就職準備金として対象年度にそれぞれ20万円以内の貸付も可能。
【返還免除の条件】静岡県内の介護事業所等で、5年間継続して介護福祉士として介護業務に従事した場合、
返還が免除されます。

◎保育士修学資金貸付制度

- 【対象者】保育士の資格取得を目指し静岡県内の保育士養成校(大学・専門学校)等に在学されている学生。
※静岡県外の養成校等に在学されている場合はお問い合わせください。
【貸付額】●月額5万円(最大2年間) ●入学準備金・就職準備金として対象年度にそれぞれ20万円以内の貸付も可能。
【返還免除の条件】静岡県内の保育所等で、5年間継続して保育士業務に従事した場合、返還が免除されます。

◎介護福祉士修学資金(実務者研修受講者用)

- 【対象者】実務者研修を修了後に、介護福祉士の資格を取得し、静岡県内で介護等の業務に従事する意思のある人で、
次の①又は②に該当する人。
① 静岡県内の所定の実務者養成施設で実務者研修を受講している人
② 静岡県内に居住し、県外の所定の実務者養成施設で実務者研修を受講している人
【貸付額】●20万円以内 養成施設等に支払う授業料、実習費、教材費等の納付金の他、参考図書、学用品、交通費等を含む。
【返還免除の条件】実務者研修を修了後、介護福祉士の資格を取得し、静岡県内の介護事業所で、2年間継続して
介護福祉士として介護業務に従事した場合、返還が免除されます。

◎ひとり親家庭高等職業訓練促進資金貸付制度

- 【対象者】次の①～③の要件をすべて満たしていることが必要です。
① 「ひとり親家庭高等職業訓練促進給付金」を受給しており、「自立支援教育訓練給付金」や
「専門実践教育訓練給付金」を受給していない人
② 静岡県内に住民登録がある ③ 養成機関修了後、資格を活かした業務に従事する意思がある
【貸付額】●入学準備金 50万円以内(養成機関入学時) ●就職準備金 20万円以内(養成機関修了後、かつ資格を取得後)
【返還免除の条件】次のすべてを満たした場合、返還が免除されます。
① 養成機関修了後、かつ資格を取得した日から1年以内に就職し、② 取得した資格が必要な業務に5年間従事した場合
※養成機関を途中で退学した場合は、全額返還となります。※就職後、本人の責による事由により免職された場合や、退職した場合は返還となります。

学生
対象

社会人
対象

申込み
お問合せ先

社会福祉法人静岡県社会福祉協議会 生活支援部生活支援課
〒420-8670 静岡市葵区駿府町1-70 静岡県総合社会福祉会館「シズウェル」3階
TEL:054-254-5244 FAX:054-251-7508 MAIL:shikin@shizoka-wel.jp

福祉の“中の人”

様々な福祉の活動について、具体的な内容や魅力を、実際に活動している人に直撃!リアルな声をお届けします。



case.24
静岡県立清流館高等学校
教諭
寺田 美琴 さん
terada mikoto



「恩師に教わったことをこの子たちに伝えていけたら」

静岡県立清流館高等学校で福祉科の教諭をしている寺田美琴さん。福祉科の介護福祉士国家試験の合格率は5年連続で100%、加えて介護技術コンテストで静岡県大会最優秀賞受賞、東海大会でも優秀賞を受賞するなど、数々の実績があります。熱意を持って指導する寺田さんが「福祉科の先生」になるきっかけは高校時代にありました。

Q なぜ福祉科の先生になったのですか？

高校時代に出会った恩師に憧れたからです。私も生徒たちと同じく高校は福祉科の出身で、在学中に介護福祉士の資格を取得していました。入学した時は教師を目指していたわけではなかったのですが、恩師と出会ったことで教員になりました。恩師は高校1年生の時の担任だったのですが、福祉は技術を勉強することだけではなく、気持ちが悪く大切なんだということ

を伝えてくれました。気持ちが変われば相手に接する態度も変わります。人間として必要な資質の部分まで教わり、「福祉とは技術や知識だけじゃない、心まで温かくなる」と実感したのです。

私に福祉の知識があれば母の助けになればいいなと思いますし、親も高齢になったら介護が必要かもしれません。そして身につけた知識、教養ではないかと思いましたが、それが福祉科進学への決め手になりました。

Q 小さな頃から福祉に興味があったのですか？

私の家では、高齢の曾祖母を家族で在宅介護していました。介護の中心は母でしたが、母は働いていましたから昼間はヘルパーさんや夜は私に任せました。夕方に帰ってきては私が担当してきて、曾祖母に高カロリードリンクを吸い飲みで飲ませる役目をずっとして、「介護とは？」と考えるきっかけになりました。曾祖母が97歳で他界するまで、長い間在宅介護が続いたのですが、傍で見ている母はすごく大変そうでした。

Q 福祉科の先生のやりがいは何ですか？

やっぱり生徒たちです。勉強とか一旦置いておいて(笑)、一緒にいると本当に楽しいんです。生徒たちと触れ合うことで、私もいろいろな経験をして、思いや感情が豊かになっていくと感じています。生徒たちから「あれを勉強しておいてよかった」とか「役に立ったよ」と授業や実習の感想をよく聞きます。そのたびに「福祉の知識を身につける勉強っていいよね」と同じ思いにながっていることを感じて嬉しくなります。

Information

福祉にまつわる様々なお知らせや取り組みをご紹介します。あなたの暮らしに役立つことがあるかもしれません。

県社協へ寄附金をいただきました。
ありがとうございました。

一般寄附金
中日新聞東海本社様から「ふるさと知名人チャリティー色紙展」の収益金450,000円の御寄附をいただきました。
FUTABA道の会様から20,000円の御寄附をいただきました。
※「静岡県災害派遣福祉チーム」の取組・運営等に活用させていただきます。

ふれあい基金
しずおかフィナンシャルグループグループ役員(本部タワー勤務)有志一様から160,000円の御寄附をいただきました。
※しずおかの居場所助成事業、地域共生大賞等、県内ボランティア活動の支援に活用させていただきます。

宅配クックワーツスリー 静岡桜橋店
資料請求お気軽にお問い合わせください。
フリーダイヤル 0120-5123-80

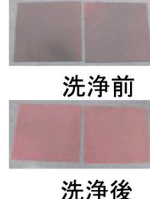
施設のメンテナンスを効率良い専門車両で応援します。

カーテン出張クリーニング



特許ランドリー車

カーペット・タイル出張丸洗い



ブラインド・ロールスクリーン出張クリーニング



株式会社三ナツ 静岡県静岡市葵区産女 1060-1
フリーダイヤル-ミナワにハロー 0120-370286 fax054-295-9003

日本国内でのボランティア活動中のケガや賠償責任を補償!!

令和4年度

ボランティア活動保険

商品パンフレットは
コチラ
(ふくしの保険ホームページ)



保険金額・年間保険料(1名あたり)

ケガの補償	基本プラン			【新設】特定感染症重点プラン
	基本プラン	天災・地震補償プラン	【新設】特定感染症重点プラン	【新設】特定感染症重点プラン
死亡保険金	1,040万円			
後遺障害保険金	1,040万円(限度額)			
入院保険金日額	6,500円			
手術 入院中の手術	65,000円			
保険金 外来の手術	32,500円			
通院保険金日額	4,000円			
特定感染症	補償開始日から10日以内は補償対象外(*)		初日から補償	
地震・噴火・津波による死傷	×	○	○	
賠償責任保険金(対人・対物共通)	5億円(限度額)			
年間保険料	350円	500円	550円	

*4月1日付で前年度から継続して契約される場合は初日から補償します。

<基本プランに加入される方へ>

基本プランでは、地震・噴火・津波に起因する死傷は補償されません。

◆年度途中でボランティア活動保険に加入する場合には「特定感染症重点プラン」への加入をおすすめします。

例えば、被災地での災害ボランティア活動や当初予定していなかったボランティア活動への参加にあたり、新型コロナウイルス感染症をはじめとした特定感染症への備えとして、特定感染症重点プランに加入いただきますと、より安心してボランティア活動に参加いただけます。



ボランティア行事用保険

(傷害保険、国内旅行傷害保険特約付傷害保険、賠償責任保険)

送迎サービス補償

(傷害保険)

福祉サービス総合補償

(傷害保険、賠償責任保険、約定履行費用保険(オプション))

● このご案内は概要を説明したものです。詳細は、「ボランティア活動保険パンフレット」にてご確認ください。●

団体契約者 **社会福祉法人 全国社会福祉協議会**
引受幹事(保険会社) 損害保険ジャパン株式会社 医療・福祉開発部 第二課
TEL: 03(3349)5137
受付時間: 平日の9:00~17:00(土日・祝日、年末年始を除きます。)
この保険は、全国社会福祉協議会が損害保険会社と一括して締結する団体契約です。

取扱代理店 **株式会社 福祉保険サービス**
〒100-0013 東京都千代田区霞が関3丁目3番2号 新霞が関ビル17F
TEL: 03(3581)4667
受付時間: 平日の9:30~17:30(土日・祝日、年末年始を除きます。)

福祉の現場からこんにちは!

福祉の現場で働く人からの知恵や工夫、日常的に利用できる情報と、素敵な福産品に出会える場所を紹介します。福祉をより身近に感じるとともに、あなたの生活にもぜひ活用してみてください。

福祉施設職員が伝授! 介護のコツ



特別養護老人ホーム
機能訓練指導員
磯野麻美さん

足の指を鍛えるには
「グー・チョキ・パー」
体操♪

歩行や踏ん張りを利かせるために重要な足の指の筋力ですが、加齢や運動量の低下によってどうしても衰えてしまいがちです。そこで、簡単に鍛える方法としてオススメなのが、足の指を「グー・チョキ・パー」の形に動かすこと。転倒防止や偏平足改善、むくみ防止も期待できます。2人でジャンケンをして楽しく取り組めるとおもいますよ。



全ての指をギュッと折り曲げます。



親指を上向きに伸ばし、ほかの指はギュッと握ったまま。



全ての指を思いっきり広げます。

福産品を探して

社会福祉法人静岡手をつなぐ育成の会
ラポール安倍川みろく

静岡市葵区弥勒2-8-5

☎ 054-273-2850 ☎ 9:00~16:00 休 土・日・祝日



人気の富士山ストラップは中が綿花、裏がフリースの携帯クリーナー。

最近では農福連携も考え、綿花を栽培して綿として活用したり、糸を自然由来のお茶や藍の生葉などで染めて織物にすることもしているラポール安倍川みろく。綿の他、絹や羊毛などの天然の素材を使い、織りのプロに伝授された手法で丁寧に作られた製品の数々に人気が集まっています。



— 賛助会員募集のお知らせ —

静岡県社会福祉協議会は、公私の社会福祉関係者と協力しながら、地域福祉の推進を図る民間の組織です。

賛助会員募集

当会の趣旨に賛同いただき、資金的な援助をいただける賛助会員を募集しております。

○賛助会員になると・・・

- 機関紙「むすぶつなぐ(社会福祉しずおか)」を年8回、「メールマガジン」を月2回お届けします。
- 県内の社会福祉施設・団体一覧を閲覧できます。
- 所得税、個人住民税、法人税の優遇措置を受けられます。

○会費は・・・

個人 1口 2,000円 (何口でもご加入いただけます。)
団体 1口 10,000円

○申し込み方法は・・・

本会HPから申込用紙をダウンロードして下記まで郵送してください。

申込・問合せ先 静岡県社会福祉協議会 総務部総務課
〒420-8670 静岡市葵区駿府町1-70
TEL.054-254-5248 <http://www.shizuoka-wel.jp/>