

あすぶつなぐ

社会福祉しずおか

2023

9

No.860



〈特集〉

静かな団地で、
子どもたちを見守る暮らし
〜地域における公益的な取組〜

P06に
登場!

高杉威一郎さん

社会福祉法人 峰栄会 さぎの宮寮 施設長。静岡県社会福祉法人経営青年会会長、静岡DWAT登録員、地域における公益的な取組等推進部会委員として精力的に活動している。1980年生まれの松坂世代。浜松生まれ・浜松育ち。趣味は野菜作りとパンケーキ作り。



編集発行 / 社会福祉法人静岡県社会福祉協議会

静岡市葵区駿府町1番70号 TEL.054-254-5248 FAX.054-251-7508 ✉ spcsw@shizuoka-wel.jp
http://www.shizuoka-wel.jp 令和5年9月1日発行 1部50円 ※本機関紙は皆さまの会費を充当し発行しております。

Facebook >



Instagram >



静かな団地で、子どもたちを見守る暮らし

～地域における公益的な取組～

「草薙団地」と呼ばれる閑静な住宅街にある「草薙ふたばこども園」。
たけのこ掘りや栗拾いなど四季折々の子どもの園外活動や、育児講座等を通じての子育て支援・保護者支援は、
どのように発足し、成り立ってきたのでしょうか。地域に開かれたこども園のありかたを伺いました。



1.ゆうさんのお山には草薙ふたばこども園からのお礼の写真が。2.春、たけのこ掘りをする竹林。3.よく手入れされたゆうさんの花壇。4.たけのこ掘りの後は、みんなで皮むき。5.みかん狩り。



上段左から 草薙ふたばこども園
主幹保育教諭 澤野淳子さん
園長 市川千暎さん
下段左から 副園長 市川紀美子さん
団地工房ゆう 新藤克彦さん
渥美啓二さん(会長)、平澤宏章さん

草薙ふたばこども園が 地域と関わる年中行事

- 4月 入園式／たけのこ掘り
- 9月 栗拾い／
地域の高齢者施設で敬老会
- 10月 地元のお祭りに鼓隊参加
- 11月 みかん狩り
- 12月 地元の高齢者施設でクリスマス会
- 1月 育児講座＆保護者交流会
- 3月 卒園式

こです。草薙ふたばこども園では、このように体験を通じた食育を長年実施してきました。子どもたちは園外活動をする中で自分たちの住む地域を知り、自然の豊かさを感じ取ります。その活動を支えているのが地元のボランティア団体「団地工房ゆう」です。



れている団地工房ゆうが管理している県有林です。地域のボランティア団体である団地工房ゆうのメンバーは、子どもが楽しく山を駆け回れるように、事前に山の状態をチェックし、下草を刈るなど



の準備をして当日を迎えます。たけのこ掘りの日は、たけのこの周囲の土を丁寧に取り払ったり、たけのこのある場所へうまく誘導したり、子どもたちの手でも楽しく容易にたけのこが掘れるように工夫するのも毎年のこと。そして、卒園式や入園式などの草薙ふたばこども園の行事には、団地工房ゆうのメンバーを来賓として招き、子どもの成長を共に見守ってもらっています。まさに地域の住民と社会福祉法人がつながり、連携して子どもを育てている取り組みです。

地元の自然を 感じる豊かな時間

高度成長期に「草薙団地」と呼ばれる新興住宅街が形成された、静岡市清水区草薙の南部。「社会福祉法人翼福祉会 草薙ふたばこども園」(以下草薙ふたばこども園)



は、この地にある幼保連携型認定こども園です。法人の理念に「地域に開かれた地域に愛される地域に信頼される施設を目指します」と掲げる通り、創立からずっと、周囲の方の協力を得ながら、積極的に地域と関わる保育が行われていました。四季折々、子どもたちが地域の自然の豊かさを感じられるイベントの企画・実施もその一つ。たとえば4月はたけのこ掘り。子どもたちは園外の竹林に出かけ、顔を出したばかりのたけのこを生懸命掘り返します。その日の給食やおやつは、もちろん掘りたてのたけの



草薙ふたばこども園の 地域における公益的な取組



地域のボランティア団体との交流

- ▶ 団地工房ゆうとの交流
- ▶ たけのこ掘り、栗拾い、みかん狩り等の食育体験や里山体験
- ▶ 園内行事への招待

長年の交流から、自然な形の地域共生が叶っています。



子育て支援・保護者支援

- ▶ 育児講座 ▶ 保護者交流会の実施
- ▶ バリエティに富んだ育児講座やその後の保護者交流会を年1回実施

こども園の活動として保育を行うだけでなく、保護者にも目を向け、子育てそのものや親同士の繋がりを支援しています。

社会福祉法人の地域における公益的な取組情報

静岡県社会福祉協議会では、地域における公益的な取組等推進部会を設置し、社会福祉法人の地域における公益的な取組を取材し事例集を制作しています。また、昨年度に引き続き、今年度も複数の社会福祉法人による地域における公益的な取組事例報告会を開催します。※事前申し込みが必要です。

[日時] 令和5年10/16(月) 13:30~16:00

[場所] 静岡県男女共同参画センター「あざれあ」501会議室

詳細については静岡県社会福祉協議会SNS等で情報を発信します。

社会福祉法人の活動や地域における公益的な取組の情報は、静岡県社会福祉協議会のホームページで閲覧することができます。



「団地工房ゆう」とは？
ボランティア団体
高度成長期に形成された新興住宅地、草薙団地の中で県の認証を受け、2001年頃から県有林を管理、里山保全しているボランティア団体が「団地工房ゆう」です。里山体験や季節に応じた収穫体験を通

じ、幼児や学童の教育支援も行っています。中でも草薙ふたばこども園とは、たけのこ掘りや栗拾い、みかん狩りという四季の食育活動のほか、園外散歩や自然活動、虫探しといった園外保育に協力するお付

き合いを重ねています。現在、会員は約60名。月1回の活動日が設けられていますが、活動日以外にも草刈りや木の枝の伐採、集会所の掃除・片付け、畑仕事と、さまざまな活動を行っています。懸念点は「メンバーの高齢化」と話す会長の渥美啓一さん。渥美さんの年齢は81歳。「ゆうが発足した頃の世の中は55歳で定年退職する方が多く、その後、ゆうに入会して余生をボランティアとして森を護ることに費やす方も多かったのです」。自然に触れ、子どもを支援する団地工房ゆうはメンバーを募集中。草薙団地以外のメンバーも入会可能です。



草薙ふたばこども園の もう一つの取組 「子育て支援・保護者支援」

草薙ふたばこども園のもう一つの取組に、年1回行っている育児講座・保護者交流会があります。保護者の知見を増やす育児講座や、子どもの成長の過程で生まれる共通の悩みや疑問を持つ保護者同士の交流会は、参加率が大変高く、毎年とても喜ばれている催し。育児講座の講師は、草薙ふたばこども園の職員が「保護者の皆さんはこの分野に興味があるのでは？」「この先生の話聞いてみると勉強になるのでは？」と



参加しやすいように早めに日程を決めています。



毎年、育児講座のテーマは時間をかけて協議を重ねています。

毎年考えて探し、依頼しています。育児講座の後には保護者交流会。「自分の育児は正しいの？」「もつと違うやり方があるのでは？」と、悩みがちな乳幼児の育児について、保護者同士が自由に意見交換し、仲良くなる時間です。「保護者の皆さんは楽しそうにいろいろなお話をしています」と話す副園長の市川紀美子さん。日頃忙しい親同士がゆっくり話せる貴重な機会です。

「草薙ふたばこども園」

[正式名称] 社会福祉法人翼福祉会

幼保連携型認定こども園 草薙ふたばこども園

[創立] 昭和52年4月1日 第二ふたば保育園開園

平成27年4月1日 草薙ふたばこども園へ移行

[定員] 179名 ほか一時的緊急保育1日12名

[職員] 55名

今までこんな講座を実施してきました

- 子どもの撮り方・簡単レシピ
- 絵本のお話
- 子育て中の夫婦関係改善のプログラムについて
- 人生の3大費用をどう準備するか(お金について)
- 野菜ソムリエに聞く「野菜選びと時短レシピ」
- 子どもの心の発達

etc.



Information

福祉にまつわる様々なお知らせや取り組みをご紹介します。あなたの暮らしに役立つことがあるかもしれません。

県社協へ寄附金をいただきました。
ありがとうございました。

- ふれあい基金**
- 一般社団法人 親切会中部支部 100,000円(現金)
- 一般寄附金**
- 朝日生命労働組合 静岡支部 200,000円(現金)
 - 静岡銀行従業員組合 300,000円(現金)
 - 未使用タオル400枚

「医師推奨マーク」取得
業界初!
医師推奨
食事サービス部門

第5回 健康寿命をのぼそう! アワード 2016
厚生労働省老健局長 企業部門 優良賞
地域の高齢者の健康寿命の増進と生活を見守る配食サービス

高齢者専門宅配弁当
宅配123 静岡桜橋店 (配達エリア：静岡市内)
TEL 0120-5123-80

【幸たんばく食】
資料請求お気軽に
お問い合わせ下さい

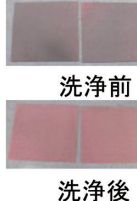
施設のメンテナンスを効率良い専門車両で応援します。

カーテン出張クリーニング



特許ランドリー車

カーペット・タイル出張丸洗い



洗浄前
洗浄後

ブラインド・ロールスクリーン 出張クリーニング



株式会社三ナツ 静岡県静岡市葵区産女 1060-1
フリーダイヤル・ミナワにハロー 0120-370286 fax054-295-9003

日本国内でのボランティア活動中のケガや賠償責任を補償!!

ボランティア活動保険

商品パンフレットは
こちらから
(ふくしの保険ホームページ)

令和5年度



保険金額・年間保険料(1名あたり)

| 保険金の種類 | プラン | 基本プラン | 天災・地震補償プラン | 特定感染症重点プラン |
|---------|-------------------|-----------------------|------------|------------|
| ケガの補償 | 死亡保険金 | 1,040万円 | | |
| | 後遺障害保険金 | 1,040万円(限度額) | | |
| | 入院保険金日額 | 6,500円 | | |
| | 手術 入院中の手術 | 65,000円 | | |
| | 保険金 外来の手術 | 32,500円 | | |
| | 通院保険金日額 | 4,000円 | | |
| 賠償責任の補償 | 特定感染症 | 補償開始日から10日以内は補償対象外(*) | 初日から補償 | |
| | 地震・噴火・津波による死傷 | × | ○ | ○ |
| | 賠償責任保険金 (対人・対物共通) | 5億円(限度額) | | |
| 年間保険料 | | 350円 | 500円 | 550円 |

*3月末までに契約手続きが完了し、前年度から継続して契約される場合は初日から補償します。

<重要>

- ◆基本プランでは地震・噴火・津波に起因する死傷は補償されません。
- ◆特定感染症重点プランでは中途加入の場合でも補償開始日より特定感染症が補償対象となります。
- ◆年度途中でご加入される場合も上記の保険料となります。
- ◆中途脱退による保険料の返金はありません。
- ◆途中でボランティアの入替や、ご加入プランの変更はできません。
- ◆ご加入は、お1人につきいずれかのプラン1口のみとなります。



ボランティア行事用保険

(傷害保険、国内旅行傷害保険特約傷害保険、賠償責任保険)

送迎サービス補償

(傷害保険)

福祉サービス総合補償

(傷害保険、賠償責任保険、約定履行費用保険(オプション))

●このご案内は概要を説明したものです。詳細は、「ボランティア活動保険パンフレット」にてご確認ください。●

団体契約者 社会福祉法人 全国社会福祉協議会

損害保険ジャパン株式会社 医療・福祉開発部 第二課
TEL: 03(3349)5137
受付時間: 平日の9:00~17:00(土日・祝日、年末年始を除きます。)
この保険は、全国社会福祉協議会が損害保険会社と一括して締結する団体契約です。

取扱代理店 株式会社 福祉保険サービス

〒100-0013 東京都千代田区霞が関3丁目3番2号 新霞が関ビル17F
TEL: 03(3581)4667
受付時間: 平日の9:30~17:30(土日・祝日、年末年始を除きます。)

(SJ22-12223より抜粋して作成)

Special Interview

福祉の“中の人”

様々な福祉の活動について、具体的な内容や魅力を、実際に活動している人に直撃!リアルな声をお届けします。

case.28
社会福祉法人 峰栄会
さぎの宮寮 施設長
高杉威一郎 さん
takasugi ichiro



「福祉とは自分の持っている時間で人を幸せにすること」

高杉威一郎さん。その根底にあるのは地域に根ざす福祉文化と教育への思い。多岐にわたる活動について、お話を伺いました。

Q お仕事について教えてください。

浜松市にある総合福祉施設「さぎの宮寮」で施設長をしています。さぎの宮寮は高齢者事業がベースですが、通常の業務の他にも職員とともにいろいろな公益的な取り組みをしています。その一つが月に1回のお弁当の配布です。さぎの宮寮を利用したことがある方を対象に、月に1回、無料でお弁当を届けています。さぎの宮寮で食べただけのものだけでなく、職員がメニューを考え、管理栄養士が栄養計算して作ったものです。また、さぎの宮寮がある小池町は浜松

つりが盛んな町なので、祭りの間は休憩所として開放し、飲食を共にしています。施設に入所して地域のお祭りや文化との縁が途切れてしまふのは寂しいことですが、小池町の皆さんが立ち寄ってくれることで、利用者さんもここにいながら浜松まつりの熱気を楽しんでいただくことができます。浜松まつりの開催中は、合計千人くらいの方がいらっしゃるんです。

Q 地域との共生は意識していますか?

「地域に根ざした福祉施設でありたい」という初代の思いをずっと実践しています。小学生が総合学習の一環として来所し、利用者さんと触れ合ったり、地域の草刈りに参加したりしています。利用者さんのなかには、きつと私も草刈りに出かけたかと考えている方がいると思うんですよ。僕ら

はその代わりをしています。

Q 高杉さんの考える福祉とは?

福祉とは?と考えると、やはり教育がとて大事なのではないのでしょうか。小学生がここに来て利用者さんと話し、手を触れ合っって気づくことは沢山あると思うんです。そのとき、彼らの価値観も少しずつ変わっているはず。僕は「福祉×教育×地域」新たな地域福祉文化を育むこと」だと考えています。教育によって新たな福祉文化が作られ、その先に誰もが共に豊かに暮らす地域があると思っています。僕の福祉活動のテーマは「愛と正義」なんです。必要としている人にご飯を差し出したいし、「助けて」という人を助ける時間、自分でできるのが、きつと福祉です。

教えてシェフ!

カラダをつくるおいしいレシピ

料理はもちろん、医療や栄養の知識も豊富なシェフから、
いろんなお悩みにぴったりのレシピを教えてください。



塩の代わりに塩麴を使うことで塩分を抑えられ、同時にうま味もプラスされます。さらに塩分の排出を促すカリウムの多い食材(ほうれん草、枝豆)を組み合わせました。コーンの甘さ、枝豆の食感、大葉の清涼感などが加わり、淡白な鶏肉でもおいしく食べられます。冷蔵庫に余っている野菜を適宜付け加えてもOKです。サラダオイルは少し多めに入れて揚げ焼きのイメージで。焼色が付けば火は通っています。

教えてくれたシェフ 青木一敏さん

ホテルクレスト清水 レストランクオモ シェフ。日本医食促進協会が認定する「医食の専門家」の資格メディシェフ資格取得者。



今月のお悩み

ビールでの晩酌が毎日の楽しみです!
でもスナックや味の濃いおつまみを食べがち…。ビールに合うヘルシーなおつまみってありますか?

そんなあなたには…

塩麴チキンと枝豆の巻き餃子

材料

■ 餃子(1人前)

餃子の皮 6枚 餃子のタネ 60g
大葉 2枚(2g) チェダーチーズ 12g
茹でた枝豆 6g サラダオイル 適量
コーン 6g

■ 餃子のタネ

鶏ひき肉 500g
ほうれん草 100g
キャベツ 150g
塩麴 4.5g
黒コショウ 1g

カロリー157.8kcal/タンパク質 7.16g/塩分 0.86g
脂質 4.48g/炭水化物 22g

作り方

- 1 キャベツとほうれん草を5mmくらいの粗みじん切る。
- 2 ボールに①と鶏ひき肉、塩麴、黒コショウを入れてよくねる。
- 3 餃子の皮の手前に大葉を引き、その上に②のタネをのせ、更に枝豆・コーン・チェダーチーズをのせる。
- 4 ③をグルグルと巻く。
- 5 フライパンにサラダオイルを引き、つなぎ目から焼く。

ポイント

野菜と鶏ひき肉は粘りが出るまで練った方が食感に弾力が出ます。焼くときはフライパンにサラダオイルを引き、冷たい状態で餃子を並べてください。つなぎ目を最初に焼き、調理中に皮が剥がれないようにしましょう。

※効果には個人差があります。

令和5年「老人の日・老人週間」キャンペーン

標語 みんなで築こう 健康長寿と共生社会

9月15日は「老人の日」、9月15日から21日までの1週間は「老人週間」です。

● キャンペーンが目指す 6つの目標

1. すべての高齢者が安心して自立した生活ができる、保健・福祉のまちづくりを進め、ふれあいの輪を広げよう。
2. 高齢者の知識、経験や能力をいかした、就労・社会参加・ボランティア活動を進めよう。
3. 高齢者の生きがい・健康づくり、介護予防等への取り組みを進めよう。
4. 高齢者の人権を尊重し、認知症高齢者への支援のあり方や介護問題等をみんなで考え、高齢者や介護者を支える取り組みを積極的に進めよう。
5. 高齢社会における家族や地域社会等の役割を理解し、多世代がお互いに協力して安心と活力ある健康長寿社会をつくらう。
6. 減災や防災への取り組みに関心を持ち、日頃から地域でのつながりを築こう。

敬老の日(祝日法): 多年にわたり社会につくしてきた老人を敬愛し、長寿を祝う日。

老人の日(社会福祉法第5条): ひろく国民が老人の福祉についての関心と理解を深め、かつ、老人が自らの生活の向上に努める意欲を高める日。



[ポスター制作]
全国社会福祉協議会